

自然景觀與藝術一體

NATURE INTO LANDSCAPE INTO ART

Lawrence Halprin 著

輔仁大學

景觀設計學系主任

張德輝 譯

全文主旨在討論思考——如何創造出不違逆天意，而更適合於人生活的環境。

當我還是個小男生時，我擁有一個秘密的藏身之處，就在我父母親房屋附近的森林裡。

只要一有機會，我就會窩在自己的小天地中，遠離世間的一切。有時候，我會帶朋友去那兒；但是絕大部分的時間，我喜歡一個人待在那兒。

在那兒，我感到非常的舒適與自在，可以遠離塵世間的一切束縛與不安。在那個大自然的環境中，不會有事情讓自己感到扭曲難過，而可以完完整整的感受自己存在的快樂。那兒有樹木，有小動物，有花草以及令人難忘的各式各樣芳香，還有可愛的小蛇與小鳥，讓我幻想自己是住在宛如夢境中的童話世界。在那兒，我不用再管別人怎麼想，或要求我也必須要如何如何，我就是完全的我，做我愛做的夢，玩自己喜歡的任何遊戲，活在自己幻想的美麗

神奇世界中。

人生本來就很美麗，只是有太多太多扭扭曲曲的價值觀念，往往被附加在我們身上，讓我們迷失自己，看不清楚世界，甚至帶來挫折與悲傷。

此生，我都不會忘記我曾經擁有的秘密花園，在那兒，我得以窺見真實而又單純的美麗，感受上帝賜予我們的存在之美，這是我一生創作理念的來源。

在這些生命經驗當中，我體會到，對我而言，宇宙的自然與人文的景觀是有許多不同的地方。

我們深深感受宇宙的自然具有一股人類與之無法抗衡的強大力量：遙遠深縵的穹蒼，綿延無際的大地，還有那深不可測，無法預知流向，曲折蜿蜒於大地上的水文。人類深信只有神才能創造偉大的天地與山川。

由各式各樣的先民傳說之中，我們可以窺見人類是如何的敬畏宇宙自然的神秘力量。在聖經中記載，上帝用5天時間，自渾沌的宇宙中創造這個世界，

在第6天，依據祂自己的形象創造出人類，然後第7天就完成這一切。JOSEPH CAMPBELL 在 "THE WAY OF THE ANIMAL POWER" 一書中提到 JACORILLA APACHE 傳說：在宇宙的開始時，這世界原本空無一物，神創造一切，大地是萬物之母，而天是萬物之父。

這些都不是人的力量所能達成的。所有的各種先民傳說，幾乎都呈現對自然的敬畏，視宇宙自然的神秘力量是人類所無法掌控的。我們可以由各式各樣的故事中發現，人類一直試圖了解這股神秘力量，並且想要與之和諧相處，更進一步希望能從神秘力量中學習，進而改善生活。我們可以發現，這幾乎是所有原始人類生活的一部分，他們關心個人與群體生活的關係，創造許多儀式和法則，並且希望獲得神的認同。他們重視人與動植物之間的區分與互動關係。他們往往將地震，火災，疫病視為神明對於他們的懲罰。所以他們創造出藝術，舞蹈與音樂，來取悅宇宙自然的神秘力量，他們意識到，在自然宇宙的生命循環中，自己只是一種渺小卑微的存在者。

而景觀就不是如此的不可掌握，令人遙不可及，也因此發展出與生活的一種密切關係，不同於與上天的關係。這意味著人仍然能在宇宙的舞台上，運用自己微薄的力量與熱情，去改善週遭的環境，使得更美麗，更適合人居住。

景觀是由人們辛苦耕耘出來的，由人類創造或修改自然而來，由其中，我們得以窺見人類的價值觀念。例如英國式景觀，充滿了人類創造的氣質：經過

人們選擇而種植的樹林，播種的草坪，還有視覺上的精心安排。

景觀表達出我們的想法。就如風景圖畫，我們運用自然界的材料，如花草樹林，動植物等，編織自己喜歡的理想幻境，從中感受樂趣。經過人們的手，我們在自然界中韻取我們的所需與創造樂趣。

景觀包括田野，村莊，城市中的開放空間，國家公園，做為遊憩用的湖泊，市郊，花園。

伊甸園是第一個幻想出來的花園，在那兒，男人與女人閒逛於烏木花草叢林之間，閒逛於一個想像中的烏托邦世界。在聖經中，完整的描繪出那個天堂樂園。在那兒，非常單純，萬物和諧，未受到人類所謂歷史文化的干擾，因此那兒非常完美，是一個沒有生老病死的世界。

自然界的過程，單純清晰可見，而我們也是自然界中的一份子，是生態循環中的一部分，因此在我們發展景觀的思考過程中，應該重視宇宙的秩序，以及與萬物互動的關係。大自然像慈母般的孕育我們，關愛我們，我們更應該回饋以美麗與正確的方式。

但是另一方面，因為人類也有弱點部分，所以往往我們做出的決定，很難定義什麼是正確的，又什麼是不好的。我想我們並不認同所有自然天成的東西都是完美的，甚至認為它是醜陋的。就像我們評判藝術的美醜般，各人自有不同的標準。於是問題開始產生。

最基本的例子，有許多自然地貌非常不適合人類居住，甚至是折磨人類，例如沙漠的生活，缺乏水源，無法滋養

人與萬物的貧瘠土地，我們不得不改善環境。而對於其它的居住環境，我們不免也有更多的期望，畢竟世事無法儘如人所願。所以我們開墾一望無際的美麗荒野，轉而闢建為良田美園，卻也在這當中消滅了許多其它神的創造物。然而過與不及，是與非，真的不是渺小的我們人類所能論斷。這時，我們不免思考，建築組合，社區計畫，道路與高速公路，以及城市，這些在景觀中，究竟扮演什麼角色？我們應該從什麼角度來思考？同樣的，我們該如何看待〈自然〉與〈人為景觀〉的關係？究竟孰重孰輕？

我自己的景觀美學觀念，源自於我對大自然的深入感受，我喜歡漫遊於山谷野嶺間，直接觀察植物，小鳥等自然之美，無論到任何地方，我皆喜愛速描或畫出山川地貌之美，在這當中，我深入的去體會與思考景觀美學的問題。

對我而言，景觀藝術是建立在天人合一，互動互生的基礎上；對於設計師而言，自然界充滿隨手可運用的資源。這裡我提出3項重要元素討論：

1. 遮蔽性的場所與空間。
2. 水。
3. 入口空間意象。

1. 遮蔽性的場所與空間

人類最基本需要的安全感，來自於遮蔽性的場所與空間。我們需要的不單單是房屋，臥室，堅固牢靠的牆壁與天花板；而是應該還有一些其它什麼，一些人性上的感受，一些來自於自然界美學的感受，譬如，徜徉在海邊椰子樹蔭下，微風徐徐拂來；或是在巖穴中避

雨，可以依偎在大自然的懷抱裡，享受外面絲絲細雨的美景。

這一切，在遠古時期至今，人類與萬物，不需經過勞心勞力，便能享受上蒼的神奇賜予。可是我們往往在人類創造的環境中，喪失這些與生俱來擁有的美麗經驗，是我們自己忘記這些美好經驗的存在，是我們自己將這些神的賜予排除在外。

我從大自然中學習，以便記得這些美好的事物，這些原來就存在的東西，在創造人文的景觀同時，永遠不會忘記這些原始所賦予我們的寶藏。

所以，遮蔽性的場所與空間的定義，應該更廣泛，不受材料的限制，可以是任何東西；而且只要能讓人感受到隱私，安全與舒適，都可以視為之。

2. 水

水，它不單是生命3要素之一，更與人類的生命生生相惜。

從開天闢地以來，水就存在這個世界中，不僅僅是萬物生態循環的一部分，而且與人類的的生活緊密相連，成為我們可運用的自然資源中，最重要的事物。無論好與壞，它為人類的歷史帶來各式各樣的美麗與哀愁的故事與神話，帶來生生不息的驚奇。

雨水滋養萬物，為作物灌溉，河海中本身即提供了人類大量的糧食；而漲落的潮汐，經水侵蝕過的山川，讓人們驚豔，膜拜。然而狂風暴雨，洪水氾濫，卻為人們帶來悲傷的生離死別，流離失所。但是之後，又是一個全新聚落的開始。在埃及的尼羅河兩岸，洪水帶來肥沃的土壤，更是文明發展基礎。夜

雨芭蕉，瀟湘夜雨，大江東去浪陶盡，煙波釣叟，雨後天際的彩虹與洗禮過後的青翠花草，多瑙河畔，賽納河畔，孕育人文精神的昇華。

仔細聆聽它的聲音，感受它的形狀，以及一切的一切，它擁有一股不可思議的魔力，可以帶領我們走進無垠浩瀚宇宙的最深處，解放我們的靈魂，任由遨翔於神奇的空間中。水能包容萬物，又可以幻化成各種形象，不受拘束，不正是我們所追求的理想境界？

3. 入口空間意象

穿越未知的世界，誕生到這個世界的生命；穿越神秘的黑夜，來到充滿希望的白天；四時流轉，萬物生生不息。嚴冬之後的春天；夏季結束後，來到蕭瑟的秋天；穿越暴風雨，來到平靜的晴天。這一切，都要穿越過一個入口，這一切的變化，自古以來，即令人深深讚嘆歌詠不已。歸家的遊子，辛勤的農人，在踏入家門那一刻，卸下了風霜，卸下了疲憊，得到安寧。就是那一刻，卻帶來無比神奇的魔力。

所以入口空間，不單單只是一扇籬笆，不只是水泥做的大門，只要能讓人感覺到時間，空間，感受的轉移，都是入口空間。

並非說承習傳統不好，或一味的依循前人的腳步是不好的，而是，如果我們把自己視為自然界中的一份子，靜下心來，仔細聆聽最原始基本的呼喚，找出屬於我們靈魂最深刻的需求，運用在設計上，我相信將會是最適合我們的設計。科技的進步，資訊的爆炸，往往讓人無所適從，而充塞在世間各式各樣的

理論與觀念，往往讓我們看不清楚真象，最後，價值觀的紛亂，造成一個扭曲的世界，產生出許多病態現象。

我們的先民，生活在那個資訊貧瘠的遠古時代，只能以感受自然的脈動與節奏來生活，我相信那是最適合於他們那時的生活。雖然時空不同，但是我認為我們也應該如此生活。

在我的觀念裡，自然的力量創造兩種結果：

1. 形成物體
2. 組合物體

形成物體：

例如：經過也許數十億萬年的歲月，透過風或水的侵蝕作用，或冰凍融解等物理過程，而產生峻偉的山嶺。

組合物體：

例如：溫帶地區的單一林相，在北美洲或西伯利亞高原，可以見到一望無際的針葉林。

在雅馬遜河流域中，我們可以在一平方公尺內發現上千種生物。

這二種結果都很不相同，但是同樣令渺小的人類嘆為觀止。自然力量所創造的萬物，包括萬物共生的方式，都令人感到其神奇與完美。我們真的很難看出有什麼錯誤的地方。

在我看起來，上蒼所安排的一切，我永遠想不到是如何辦到的，甚至於複雜的生態循環，食物鏈等，都完美到令我驚奇，我永遠都想不通，自然界怎能將各式各樣的花草，小動物，甚至大型動物，安排於同一處生活，千萬種的生物竟然和諧的生活在一起數萬年；還

有，海岸的層層浪花，宛如萬人起舞般的和諧與壯麗；還有，許多渾然天成的峭壁巖石，與峭壁上勁秀的樹木，不受暴風吹襲，毅然不搖於深淵邊緣。這一切，我真的無法想像是如何辦到的，增一分也不行，減一分也不行，我們人類真的無法再做任何修飾與干預。

上天所做的一切，自有祂的安排，我們人類渺小有限的生命，永遠也學不會祂的深邃與淵博。所以向大自然學習，我認為是最正確的方式，師法萬物，創造我們的景觀文化藝術，我相信對我們是最正確有益的途徑，才能真正提昇我們的生活品質。

但是我們要如何將自然的景觀轉變成適合我們人類居住的景觀呢？我們不可能完全模模仿自然，但是卻可以把在自然界中獲得的體驗，轉換運用到我們的世界裡。我們可以捕捉那種感覺，再用人為的手法重新創造，呈現出來。舉個簡單的例子，我們如果喜歡海邊椰風的悠閒感受，何不在自己家中沙發旁邊放置一棵姿影婆娑的黃椰子，這樣，不用遠到夏威夷，也可以在家中體會度假的悠閒。

我的設計基本理念就是向大自然學習，模擬自然界給予我們的最初感受。但是這似乎比其它藝術創作困難，我們可以隨意的修剪樹叢，圓的，扁的，方的，或任何其它幾何圖形，但是這一切並不像有生命的東西。

在我們生活的這個世紀，我們眼看著潮流的改變，從寫實主義，進而轉為表現主義，然後是立體主義，慢慢的又演變成追求簡單樸素的思想，而漸漸回歸到寫實主義。這些流派的基本特質，

是建立在我們人性深層潛意識中的渴望與呼喚。

一直，我們就運用自然界中的花草樹木，水與岩石等等，來設計我們的生活環境。儘管到今天，無數的動植物已經經過人類的改良，但是仍然能看出自然本身原來的痕跡。水泥與顏料雖然完全由人類發展出來，也是可以做成具有自然感受的東西，進而與自然合為一體。

我們在自然界中感受到的一切美好感覺，其實來自一種令人舒適的律動與節奏，只要我們能抓住這種律動與節奏，同樣可以在城市街道中感受到。仔細回想我們在森林裡感受到的事物，也許同樣的花草樹林，同樣的岩石流水，但是排列不同，所在位置不同，就會讓我們有不同的感受，濃密的林蔭，開闊的視野，組成成份大同小異，只是數量不同罷！同樣的道理可以運用在人為設計的景觀上，利用空間的封閉與開放，直線與曲線，我們可以再次感受人類原始所需要的感動。我曾經在海邊或森林中看見自天際放射出來的光線，令我神往感動不已；而我也曾經在中學體育館的玻璃天窗中，感受到相同的情景。海邊落日的晚霞彤雲，在我那屋簷下的躺椅上，同樣享受得到。

身為一位景觀設計師，透過瞭解自然生態循環來從事設計，是很重要的。只要有心，我相信我們能將漫遊於大自然中的珍貴感受設計到我們的城市中。我經常回想，當我一整天花在耶路撒冷時，我什麼也沒有做，只是到處閒晃漫遊，這樣就令我感到很愉快。雖然有時候會在大衛街停下來買東西，但是令我

難忘的不是買了什麼東西，而是那種感覺，一步一世界，這裡是一個充滿各式各樣人文遺跡的都市空間，我常常想像，這麼多世紀後的今天，我走過的石築牆壁與街道鋪面，和千百年前走過這裡的人的感受是否相同？他們是否也聞到同樣的氣味？聽見同樣的聲音？

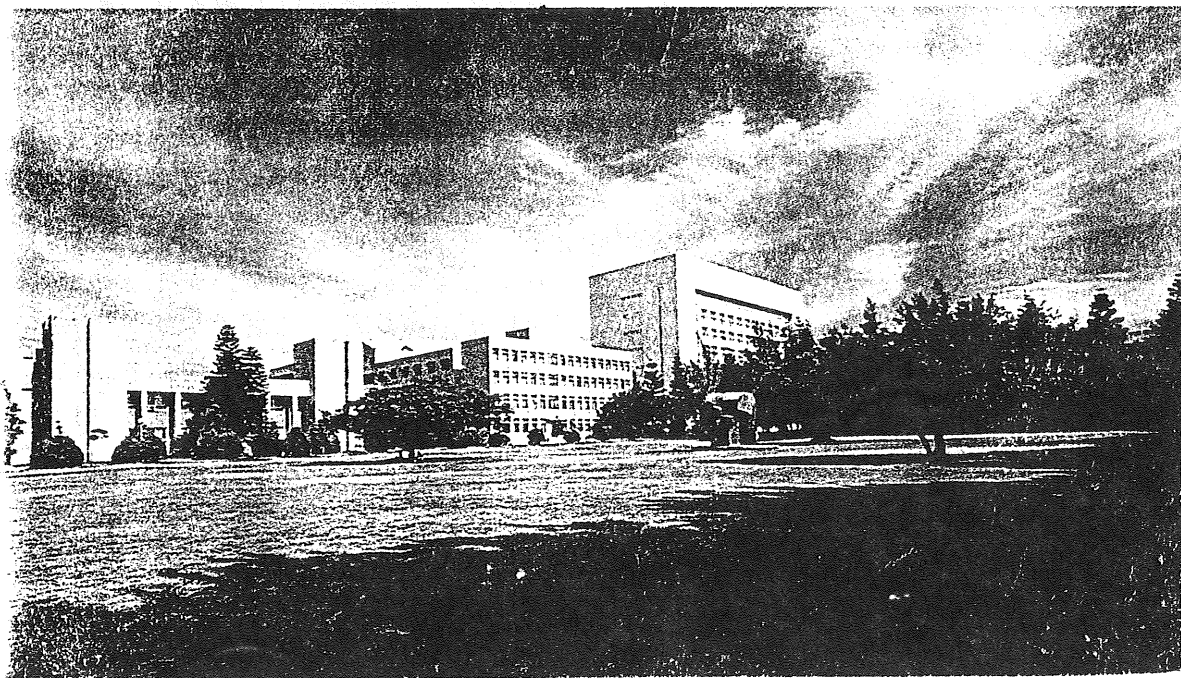
我追求的理想境界就是，當我在城市中散步時，仍然能感受到在森林中漫步的美麗體驗，卻可以無懼於毒蛇猛獸的侵襲，這就是我們祖先一直追求的理想生活吧！

景觀設計和其它藝術設計工作一般，同樣需要觀察，耐心與才能來完成。但是景觀設計和其它藝術設計最大的不同在於：首先，我們要深入體驗自然，更要具備各項知識基礎，例如美學觀念，土木，結構，建築等。景觀設計的最高理想境界是能達到與萬事萬物和諧地融合在一起。

但是現在漸漸地我們將自己從自然中隔離開來，製造出越來越多令人擔憂的環境，都市叢林，環境污染；我們也許遠離了毒蛇猛獸的侵略，卻也將自己帶往空虛的世界：鳥語花香，冬日和煦的陽光被辦公室隔離了，悠閒的步調被擁擠的空間給遺忘了。

人類是自然界的一部份，我相信在深深的潛意識中，人們仍舊嚮往追尋，想要回到自然之母慈愛而溫馨安詳的懷抱裡，那並不遙遠，只要我們願意去追求。

我多麼懷念那個林蔭深處裡的秘密天地，給予我深遠的影響，喚起我對神秘原始自然的深刻感受，就這樣，童年時的那個秘密天地，給我安全舒適的天地，讓我作夢，幻想多彩多姿的童話世界，這一切，讓我清楚的知道我要的是什麼。通過藝術創作，幫助我創造更美好的生活環境。



中央大學校園一角